

## Αγρομετεωρολογικό Δελτίο

### Ιουλίου 2020

Το Τμήμα Μετεωρολογίας, στην προσπάθεια του για αγρομετεωρολογική υποστήριξη της γεωργίας στον τόπο, θα εκδίδει εντός του πρώτου δεκαημέρου κάθε μήνα ειδικό αγρομετεωρολογικό δελτίο με βάση το σχετικό πρότυπο του Παγκόσμιου Μετεωρολογικού Οργανισμού.

Το δελτίο αποτελείται από τρία μέρη. Στο πρώτο μέρος θα παρουσιάζονται τα κλιματικά χαρακτηριστικά του μήνα, στο δεύτερο μέρος θα παρουσιάζεται η εποχική πρόγνωση του μήνα και στο τρίτο μέρος θα παρατίθενται σημαντικά προκαταρκτικά μετεωρολογικά στοιχεία προηγούμενων μηνών. Προκειμένου για τη κατανόηση των χρησιμοποιούμενων μετεωρολογικών όρων αναρτήθηκε στην ιστοσελίδα κατάλληλο γλωσσάρι μετεωρολογικών όρων.

Το εκδιδόμενο δελτίο θα αναρτάται στην ιστοσελίδα του Τμήματος και θα ανανεώνεται εντός του πρώτου δεκαημέρου κάθε μήνα, ενώ η προσπάθεια εμπλουτισμού του θα είναι συνεχής.

#### Κλιματολογικά στοιχεία Ιουλίου

Ο **Ιούλιος**, ο οποίος θα αναλυθεί κλιματικά πιο κάτω, είναι ο δεύτερος μήνας της θερμής και με ξηρικά χαρακτηριστικά περιόδου του έτους, του παραδοσιακού καλοκαιριού.

Ο **Ιούλιος** όπως και ο επόμενος μήνας, ο Αύγουστος χαρακτηρίζεται από επεισόδια με καταιγιδόφορο δραστηριότητα τις απογευματινές ώρες στο εσωτερικό και στα ορεινά, λόγω κυρίως θερμικής αστάθειας των παρεδαφίων στρωμάτων της ατμόσφαιρας. Η έλευση βαροκλιτικών συστημάτων στην περιοχή της Κύπρου είναι πολύ σπάνια. Κατά την περίοδο αυτή (Ιουλίου-Αύγουστου) καταγράφονται οι υψηλότερες μέγιστες θερμοκρασίες.

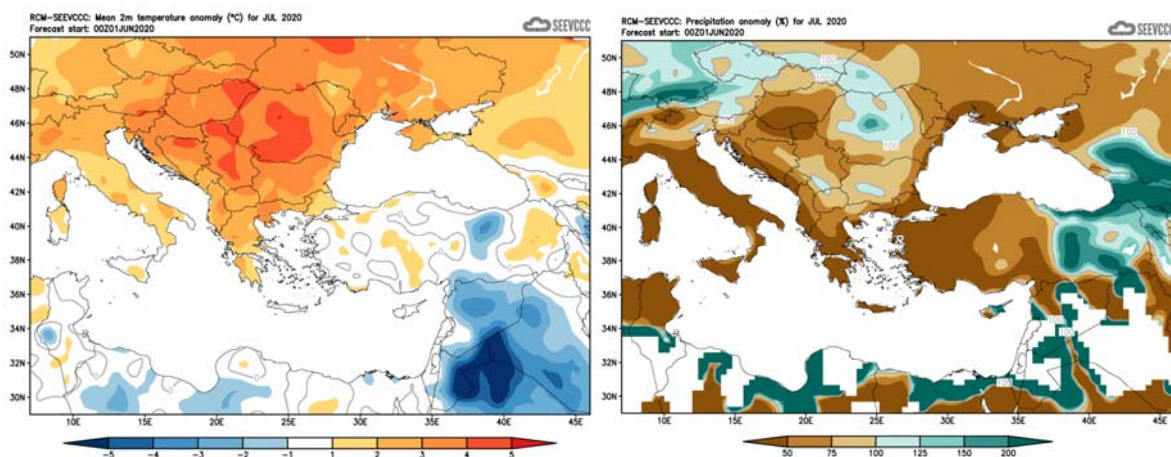
Προκειμένου να αποκτάται μια πιο ολοκληρωμένη εικόνα για τα κλιματικά και κυρίως αγρομετεωρολογικά χαρακτηριστικά του **Ιουλίου** παρουσιάζονται στον πίνακα πιο κάτω στοιχεία των σταθμών Αθαλάσσας, αερ. Λάρνακας και Πάφου, Άχνας, Πόλεως Χρυσόχρους και Προδρόμου, οι οποίοι έχουν επιλεγεί για τον σκοπό αυτό ως αντιπροσωπευτικοί μετεωρολογικοί σταθμοί.

### ΚΛΙΜΑΤΟΛΟΓΙΚΑ ΔΕΔΟΜΕΝΑ 1981-2010 για το μήνα Ιούλιο

Αρ. Στ.	Ονομασία Σταθμού	Μέση Ημερήσια Μέγιστη Θερμοκρ. (°C)	Μέση Ημερήσια Ελάχιστη Θερμοκρ. (°C)	Μέση Σχετική Υγρασία (%), 08:00 Τοπικός Επίσημος Χρόνος	Μέσος Αρ. Ημερών με Παγετό Εδάφους	Μέση Ημερήσια Ηλιοφάνεια (hrs and tenths)	Μέση Ημερήσια Εξάτμιση (mm)	Μέση Ημερήσια Εξατμισο-διαπνοή Penman-Monteith (1981-2005) (mm)	Μηνιαία Αθροιστική Βροχόπτωση (mm)
41	ΠΟΛΙΣ ΧΡΥΣΟΧΟΥΣ	33,4	21,1	55	0,0	12,9	8,6	6,1	0,1
82	ΠΑΦΟΣ (ΑΕΡΟΔΡ.)	29,9	20,6	72	0,0	12,5	7,4	5,5	0,2
225	ΠΡΟΔΡΟΜΟΣ (ΔΑΣ.ΚΟΛΛ.)	27,9	18,2	34	0,0	10,7	7,4	5,3	16,4
666	ΑΘΑΛΑΣΣΑ (ΡΑΔΙΟΒΟΛΙΣΗ)	37,1	22,1	50	0,0	12,4	12,0	7,5	4,2
731	ΛΑΡΝΑΚΑ (ΑΕΡΟΔΡ.)	32,5	22,0	64	0,0	12,6	9,5	6,8	0,5
800	ΑΧΝΑ (ΔΑΣΑΚΙ)	33,2	21,8	60	0,0	12,3	8,6	5,9	0,1

### Εποχική πρόγνωση για το Ιούλιο

Ο **Ιούλιος** αναμένεται ότι θερμοκρασιακά στην Κύπρο θα είναι κανονικός. Παρόμοια κατάσταση συναντάται και στη Μικρά Ασία ενώ τα Βαλκάνια είναι θερμότερα του κανονικού και η Εγγύς και Μέση ανατολή ψυχρότερη. Σε σχέση με το αναμενόμενο ύψος βροχής, στα δυτικά θα κυμανθεί μέχρι και κάτω του 50% του κανονικού, ενώ στα ανατολικά θα είναι μέχρι και 200% του κανονικού.



Απόκλιση μέσης μηνιαίας θερμοκρασίας (°C) από την κανονική για το μήνα Ιούλιο

Ποσοστό μέσης μηνιαίας βροχόπτωσης (%) σε σχέση με την κανονική για το μήνα Ιούλιο

## Προκαταρκτικά μετεωρολογικά στοιχεία Ιουνίου

Από τα αρχικά δεδομένα, όπως αυτά καταγράφηκαν από το Τμήμα Μετεωρολογίας και τα οποία παρουσιάζονται στον πιο κάτω πίνακα για τους επιλεγμένους σταθμούς αναφοράς,

ΠΡΟΚΑΤΑΡΚΤΙΚΑ ΔΕΔΟΜΕΝΑ Ιουνίου 2020 ΓΙΑ ΑΝΤΙΠΡΟΣΩΠΕΥΤΙΚΕΣ ΠΕΡΙΟΧΕΣ																
Αρ. Στ.	Όνομασία Σταθμού	Μέση Ημερήσια Μέγιστη Θερμοκρ. (°C)	Κανονική Τιμή (1981-2010)	Διαφορά από την Κανονική Τιμή	Ψηλότερη Ημερήσια Μέγιστη Θερμοκρ. (°C)	Χαμηλότερη Ημερήσια Μέγιστη Θερμοκρ. (°C)	Μέση Ημερήσια Ελάχιστη Θερμοκρ. (°C)	Κανονική Τιμή (1981-2010)	Διαφορά από την Κανονική Τιμή	Χαμηλότερη Ημερήσια Ελάχιστη Θερμοκρ. (°C)	Ψηλότερη Ημερήσια Ελάχιστη Θερμοκρ. (°C)	Μηνιαία Αβροιστική Βροχόπτ. (mm)	Κανονική Τιμή (1981-2010)	Διαφορά από την Κανονική Τιμή	Μέση Σχετική Υγρασία (%), 08.00 Τοπικός Επίσημος Χρόνος	Μέσος Αρ. Ημερών με Παγετό Εδάφους
		41	ΠΟΛΙΣ ΧΡΥΣΟΧΟΥΣ	29.4	30.3	-0.9	35.5	24.1	18.1	18.5	-0.4	14.1	22.9	0.0	1.8	-1.8
82*	ΠΑΦΟΣ (ΑΕΡΟΔΡ.)	27.4	27.6	-0.2	29.7	25.0	18.0	18.0	0.0	14.1	22.4	0.0	1.3	-1.3	70	0
225	ΠΡΟΔΡΟΜΟΣ (ΔΑΣ.ΚΟΛΛ.)	26.1	25.0	1.1	30.6	17.3	13.3	15.0	-1.7	6.6	19.0	0.7	27.2	-26.5	37	0
666*	ΑΘΑΛΑΣΣΑ (ΡΑΔΙΟΒΟΛΙΣΗ)	34.4	34.0	0.4	40.5	29.0	18.4	19.1	-0.7	13.4	25.1	0.3	11.6	-11.3	47	0
731	ΛΑΡΝΑΚΑ (ΑΕΡΟΔΡ.)	30.1	30.2	-0.1	33.3	26.0	19.3	19.4	-0.1	14.9	23.8	0.7	2.0	-1.3	64	0
800**	ΑΧΝΑ (ΔΑΣΑΚΙ)	29.6	31.0	-1.4	36.9	24.8	17.7	18.9	-1.2	13.4	22.7	0.0	1.8	-1.8	51	0

\* Οι Κανονικές Τιμές Πάφου και Αθαλάσσας καλύπτουν την περίοδο 1983-2010  
 \*\* Οι Κανονικές Τιμές Θερμοκρασίας της Άχνας καλύπτουν την περίοδο 1981-2007

= ΤΙΜΕΣ ΑΠΟ ΑΥΤΟΜΑΤΟ ΜΕΤΕΩΡΟΛΟΓΙΚΟ ΣΤΑΘΜΟ

φαίνεται ότι ο Ιούνιος κατέγραψε ύψη βροχής με μέση επιφανειακή κατανομή μόλις 8% ή 0.5mm σε σχέση με το κανονικό που είναι 6.6mm.

Κατά τον **Ιούνιο** στις 3, 4, 14 και 19 του μήνα καταγράφηκαν τοπικές βροχές.

Ειδικά για το αθροιστικό ύψος βροχής κατά τους θερινούς μήνες θα πρέπει να αναφερθεί ότι δεν είναι εύκολο να διατυπωθούν ποσοτικές αναλύσεις αφού οι θερινές βροχές είναι βροχές αστάθειας με πολύ τοπικά χαρακτηριστικά, τα οποία πολύ δύσκολα «πιάνονται» από τα αριθμητικά μοντέλα εποχικής πρόγνωσης.

Σε σχέση με την καταγραφείσα μέγιστη αλλά και ελάχιστη θερμοκρασία, αυτή ήταν κοντά στην κανονική για την εποχή. Καταγράφηκαν φυσικά ακραίες μέγιστες θερμοκρασίες με θετικές αποκλίσεις, όπως στο σταθμό της Αθαλάσσας, όπου η ακραία μέγιστη (40.5°C) του ήταν κατά 6.5°C πάνω από την κανονική (34°C), αλλά και στο σταθμό της Άχνας, όπου η ακραία μέγιστη (36.9°C) του ήταν κατά 5.9°C πάνω από την κανονική (31.0°C).

Για την περίοδο 27-29 του **Ιουνίου** είχαν εκδοθεί προειδοποιήσεις ΕΜΜΑ χρώματος κίτρινο, οι οποίες αφορούσαν ψηλές θερμοκρασίες.

Η μέση σχετική υγρασία το πρωί ήταν μεταξύ 37-70%.

## Στοιχεία Εξάτμισης και Ηλιοφάνειας Μαΐου

Επίσης για σκοπούς καλύτερου προγραμματισμού των υφιστάμενων καλλιεργειών παρατίθεται πίνακας με τα δεδομένα εξάτμισης και ηλιοφάνειας για επιλεγμένους και πάλι μετεωρολογικούς σταθμούς τα οποία αντιστοιχούν στο μήνα **Μάιο**.

ΔΕΔΟΜΕΝΑ ΕΞΑΤΜΙΣΗΣ ΚΑΙ ΗΛΙΟΦΑΝΕΙΑΣ ΜΑΪΟΥ 2020 ΓΙΑ ΑΝΤΙΠΡΟΣΩΠΕΥΤΙΚΕΣ ΠΕΡΙΟΧΕΣ									
Αρ. Στ.	Ονομασία Σταθμού	Μέση Ημερήσια Εξάτμιση (mm)	Κανονική Τιμή (1981-2010)	Διαφορά από την Κανονική Τιμή	Αρ. Στ.	Ονομασία Σταθμού	Μέση Ημερήσια Ηλιοφάνεια (hrs and tenths)	Κανονική Τιμή (1981-2010)	Διαφορά από την Κανονική Τιμή
63 <sup>^</sup>	ΕΥΡΕΤΟΥ (ΥΔΑΤΟΦΡΑΚΤΗΣ)	5.6	6.2	-0.6	82 *	ΠΑΦΟΣ (ΑΕΡΟΔΡ.)	10.7	11.1	-0.4
82 *	ΠΑΦΟΣ (ΑΕΡΟΔΡ.)	7.6	6.3	1.3	666**	ΑΘΑΛΑΣΣΑ (ΡΑΔΙΟΒΟΛΙΣΗ)	Δεν υπάρχουν δεδομένα	10.7	-
310	ΠΛΑΤΑΝΙΑ (Δ.Σ.)	4.5	3.8	0.7	731	ΛΑΡΝΑΚΑ (ΑΕΡΟΔΡ.)	10.6	10.9	-0.3
666**	ΑΘΑΛΑΣΣΑ (ΡΑΔΙΟΒΟΛΙΣΗ)	8.0	8.7	-0.7	845 <sup>^</sup>	ΦΡΕΝΑΡΟΣ (ΥΔΑΤΟΔΕΞΑΜΕΝΗ)	-	7.5	-
731	ΛΑΡΝΑΚΑ (ΑΕΡΟΔΡ.)	8.0	7.7	0.3					

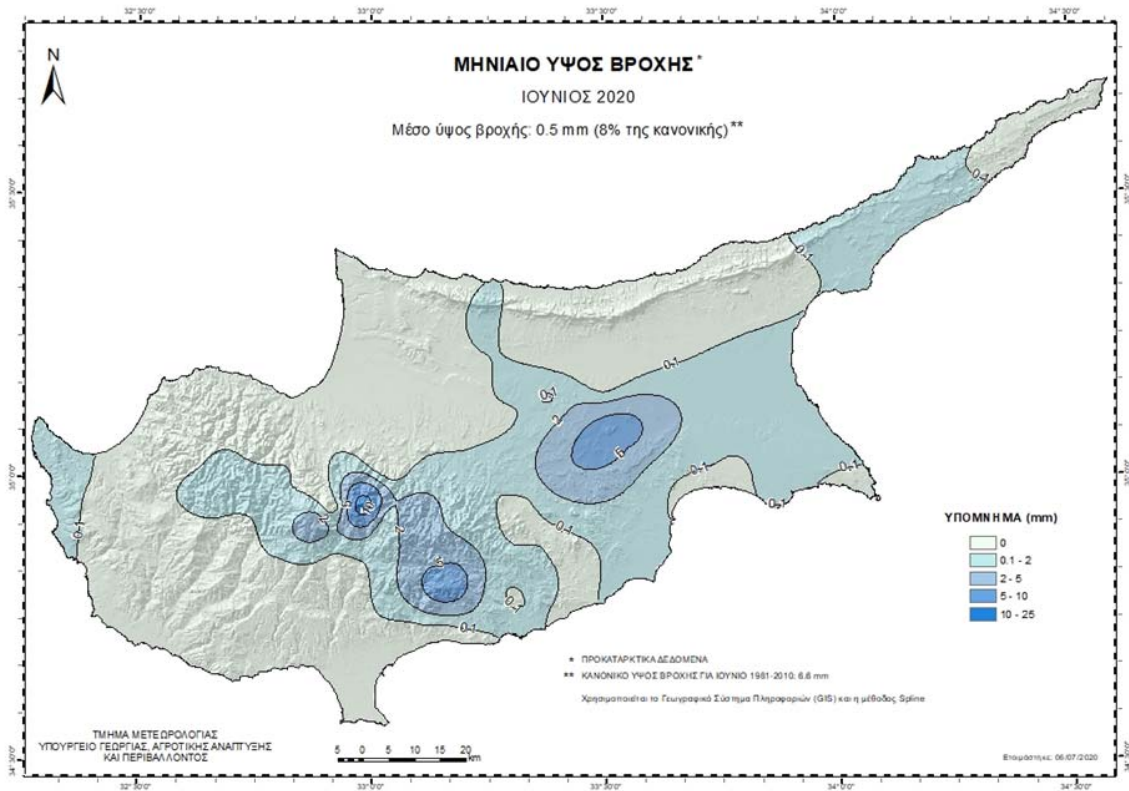
\* Οι Κανονικές Τιμές εξάτμισης και ηλιοφάνειας της Πάφου καλύπτουν τις περιόδους 1984-2010 και 1991-2010 αντίστοιχα

\*\* Οι Κανονικές Τιμές εξάτμισης και ηλιοφάνειας της Αθαλάσσης καλύπτουν τις περιόδους 1997-2010 και 1984-2010 αντίστοιχα

<sup>^</sup> Οι Κανονικές Τιμές εξάτμισης της Ευρέτου και του Φρενάρου καλύπτουν τις περιόδους 1987-2010 και 2005-2010 αντίστοιχα

Τιμή από τον ακτινομετρικό σταθμό Αθαλάσσης

Για σκοπούς καλύτερης εποπτείας της κατανομής της βροχής παρουσιάζεται πιο κάτω χάρτης της Κύπρου με τη γεωγραφική κατανομή της προκαταρκτικής αθροιστικής βροχής για το μήνα **Ιούνιο**.



καθώς και χάρτης με την γεωγραφική κατανομή του κλιματικού (κανονικού) ύψους βροχής για τον **Ιούνιο** την κλιματική περίοδο 1981-2010.

